



## Overijssel voor elkaar!

Samenhang Omgevingsvisie en Ruimtelijk voorstel programma

NOVEX

05-10-2023

# Twee pijlers programma NOVEX

---

## 1. Provinciedekkende brede en integrale ruimtelijke puzzels

---

*Gevoed door 26 sectorale Rijksprogramma's*

*Leidend tot een **Ruimtelijk Voorstel** en een **ruimtelijk arrangement Rijk - Provincie***



## 2. NOVEX-gebieden

---

*Sectorale opgaven met stapeling van Rijksbelang. Leidend tot **ontwikkelperspectief** en **RIA**.*

# Drie Perspectieven als basis voor meer integrale benadering



## Landbouw & Natuur

Water & Bodem  
Nationaal Waterprogramma  
Nationaal Programma Landelijk Gebied  
Programma Natuur  
...



## Ordenende netwerken voor energie & economie

Programma Energie Hoofdstructuur  
Nationaal Plan Energiesysteem  
Programma Regionale Energiestrategieën  
Beleidsbrief datacenters  
Programma Werklocaties  
...



## Leefbare steden & regio's

Programma Woningbouw  
Programma Erfgoed Deal  
MIRT  
Programma Groene en Gezonde Leefomgeving

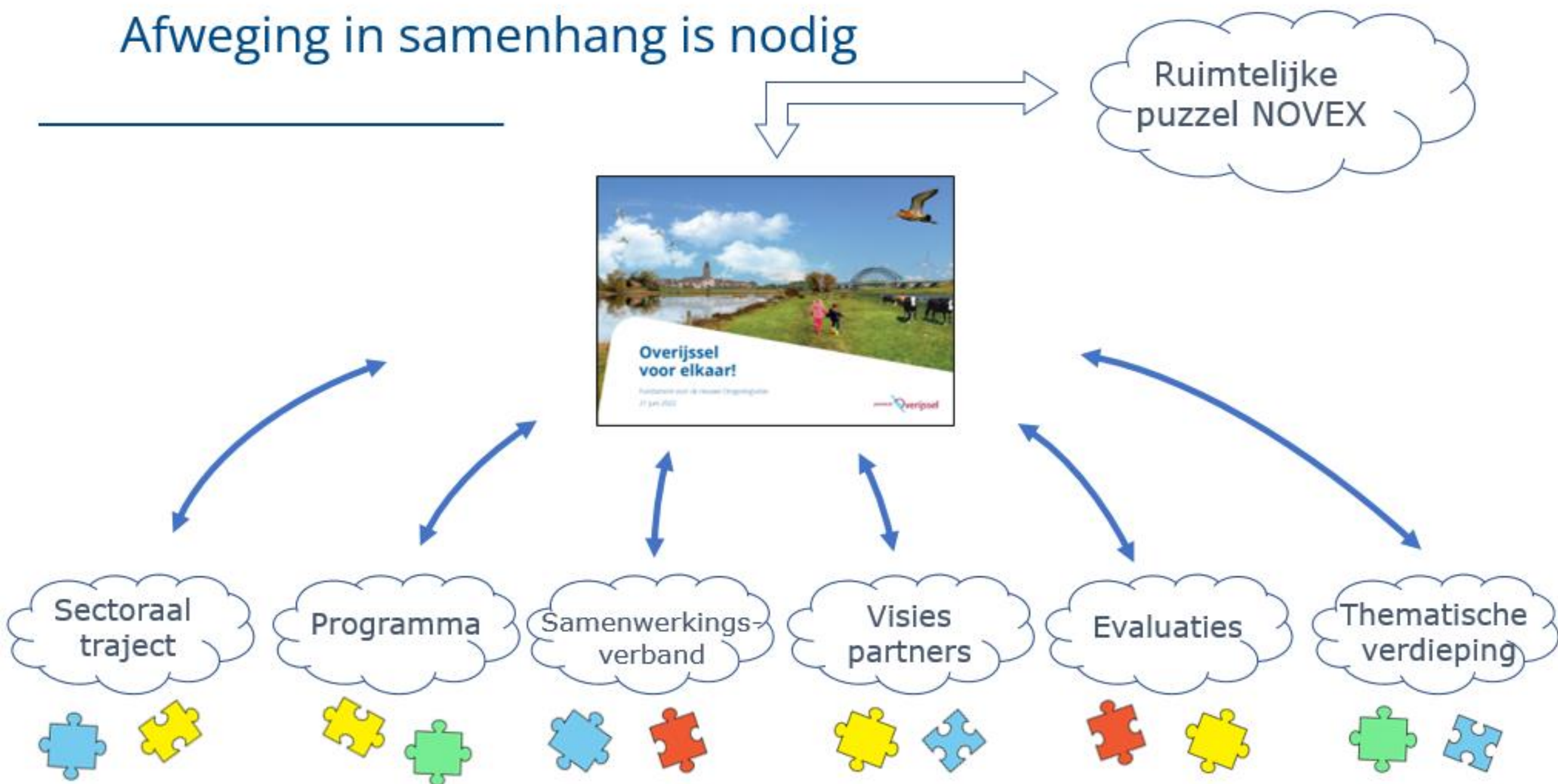
# Planning

---

- Aanvankelijk was deadline voor de 12 Ruimtelijke Voorstellen eind oktober en wilde het Kabinet in de winter de 12 Ruimtelijke Arrangementen afsluiten.
- Door de val van het kabinet is dat veranderd
- Ruimtelijk voorstel dienen we, in afstemming met het IPO en de andere provincies, nu medio december in, vanwege het grote belang dat het kan hebben op de formatietafel na de komende Tweede kamerverkiezingen.
- We gaan nog steeds uit van een ruimtelijk arrangement. Onduidelijk is wanneer dat precies voorzien is.
- Rol voor u via dit platform
- Vaststelling door Provinciale Staten medio december



# Afweging in samenhang is nodig



# Opbouw van het Ruimtelijk Voorstel

---

De voorgestelde opzet van ons Ruimtelijk voorstel is:

1. Algemeen deel met duiding van belang integrale afweging, visie op ruimtelijke kwaliteit en beantwoording generieke vragen uit het startpakket over o.a. water en bodem en cultuur en erfgoed
2. Visie op perspectief 1 Landbouw & natuur
3. Visie op perspectief 2 Netwerken voor energie en (circulaire) economie
4. Visie op perspectief 3 Leefbare steden en regio's
5. Ontwikkelperspectief NOVEX-gebied Regio Zwolle
6. Afsluiting

# Algemeen Deel

---

Hierin in ieder geval aandacht voor:

- Belang van integrale benadering
- Ruimtelijke kwaliteit
- Water en Bodem sturend
- Erfgoed en identiteit als drager voor ontwikkeling



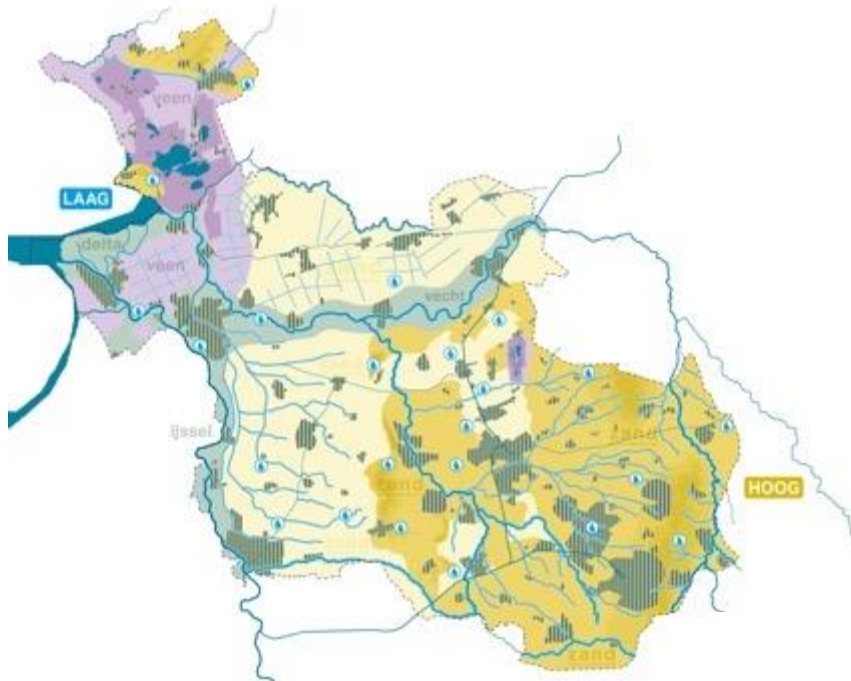


# Samenhangende onderlegger voor het Ruimtelijk Voorstel

Wat: uitgewerkt per thema

Waar: gelaagde aanpak

- Bodem- en watersysteem als richtinggevende onderlegger
- Wettelijk en beleidsmatig vastgelegde ruimtelijke reserveringen
- Occupatielaag: afweging ontwikkelruimte voor gebruiksfuncties



Water en bodem als basis:

- Onderscheid in 4 gebieden (zoals ook gepresenteerd tijdens IJkmoment 2)

Daarbinnen:

- Stapeling opgaven afhankelijk tot afstand kwetsbare gebieden



Basis voor Fundament



# Aandachtspunten algemeen

---

- Succes van programma NOVEX wordt erg bepaald door mate van interdepartementale steun en een werkelijk integrale benadering van de Rijksopgaven.
- Gebiedsgerichte aanpak werkt uiteindelijk het beste met een gebiedsgerichte portemonnee. Dus meer ontschotten van budgetten. De RIA's voor de NOVEX-gebieden zijn hiervoor een goede eerste aanzet.  
Wij zien grote meerwaarde als dit om meer vlakken kan gebeuren. Ook de regio's zitten hier om te springen. Zie bijvoorbeeld de RSIA die de Twentse steden samen op hebben gezet.
- Wij zijn ook nieuwsgierig naar de visie die het Rijk heeft ten aanzien van de ruimtelijke ontwikkeling in oost Nederland.

# Perspectief 1 – Landbouw en natuur

---

Hierin in ieder geval aandacht voor:

- Provinciaal Programma Landelijk gebied
- Water- en bodem sturend
- Riviermanagement





Overijssel kent een indrukwekkend platteland. Meer dan 90% van ons grondgebied is landbouw of natuur

Ons landelijk gebied: mooi, natuurlijk, economisch sterk en leefbaar

## Ontwerp PPLG Overijssel

juni 2023



Provinciaal Programma  
Landelijk Gebied Overijssel  
Toekomst voor ons platteland



De kern van het ruimtelijk voorstel ten aanzien van Perspectief 1 wordt gevormd en gevoed door ons Ontwerp PPLG. Hierin hanteren we een 3x3-aanpak.

Deze bevat 3 onlosmakelijk met elkaar verbonden doelen:

- Bieden van sociaal economisch perspectief
- Werken aan natuurherstel, watersysteem en klimaat
- Werken aan een toekomstbestendige landbouwsector

In onze aanpak gaan we uit van het behalen van doelen (doelsturing); het 'hoe' (of de in te zetten middelen) willen we niet sturend laten zijn.



# Aandachtspunten perspectief 1

- Onderling verband tussen de drie doelstellingen uit het PPLG. Dus de koppeling van ruimtelijk perspectief voor landbouw en natuur aan sociaaleconomisch perspectief.
- Onze inzet is doelbereik boven richtlijnen. We krijgen graag ruimte in de gebiedsprocessen uit te werken hoe dat het beste kan. Duidelijkheid m.b.t. begrenzing van bufferzones rondom beken en overgangsgebieden enz. is hiervoor van belang.
- Water- en Bodem sturend en de programma's rondom waterveiligheid en klimaatadaptatie bieden enkele uitdagingen. Deze raken nadrukkelijk ook de overige perspectieven. Onder andere ten aanzien van:
  - Zoetwaterbeschikbaarheid voor landbouw en drinkwater. Met name in de droge zandgronden van Twente
  - Tegenstrijdigheden binnen het IRM en de PAGW ten aanzien van natuurdoelen uit de VHR.
  - Ruimte voor verstedelijking daar waar die niet binnenstedelijk gevonden kan worden.
- Het vraagstuk over zoetwaterbeschikbaarheid is een vraagstuk dat het schaalniveau van de provincie overschrijdt. Afstemming rondom bijvoorbeeld Veluwe en IJsselmeer is een vereiste.
- De natuuropgave en opgave rondom groen-blauwe dooradering koppelen we mede aan de opgaven in stedelijk gebied en de opgaven rondom verstedelijking (perspectief 3)

Perspectief 2 –  
Ordenende netwerken  
voor energie en  
(circulaire) economie



# Energie

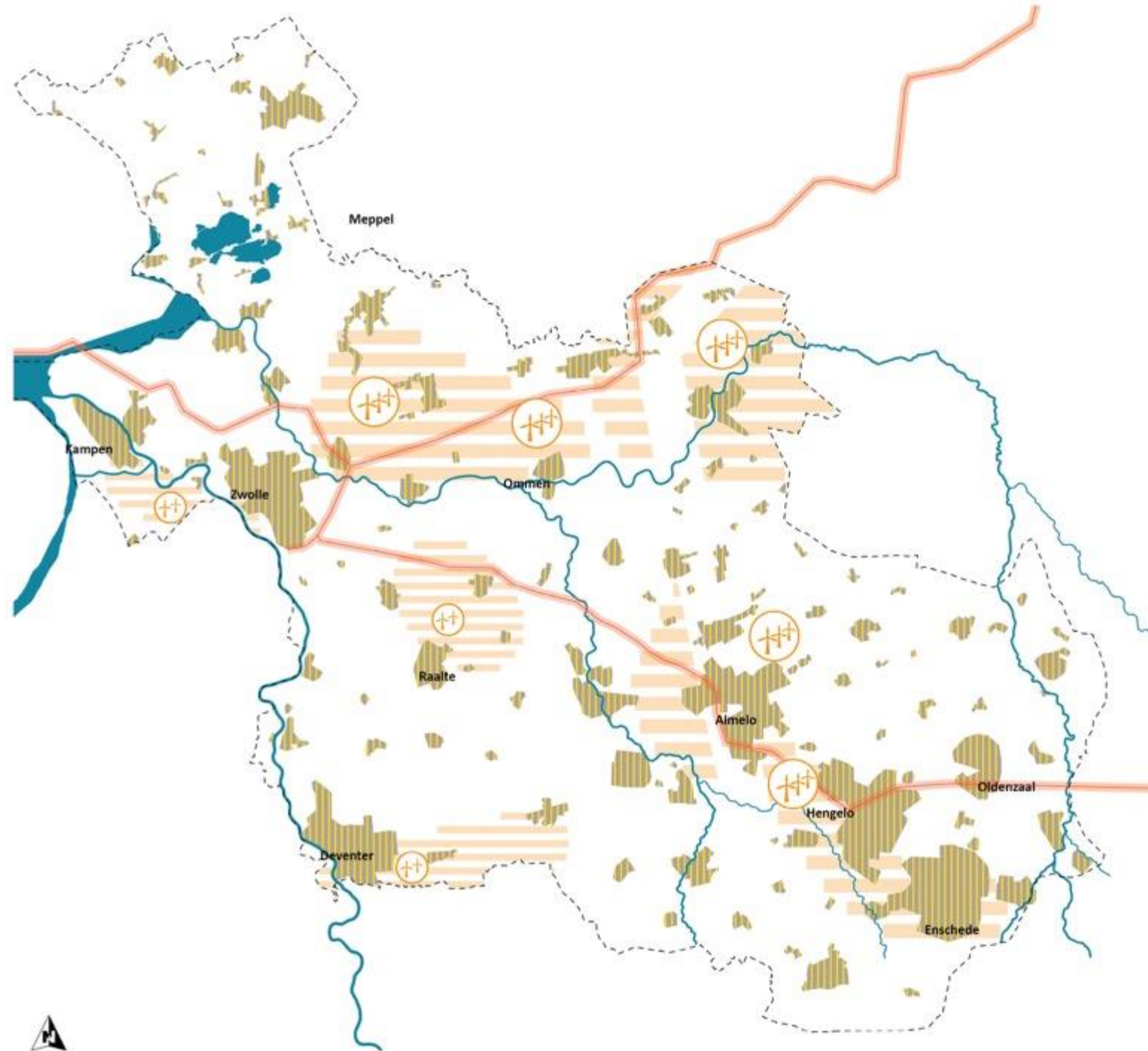
---

Korte termijn

- > RES uitvoeren
- > pMIEK opstellen

Lange termijn

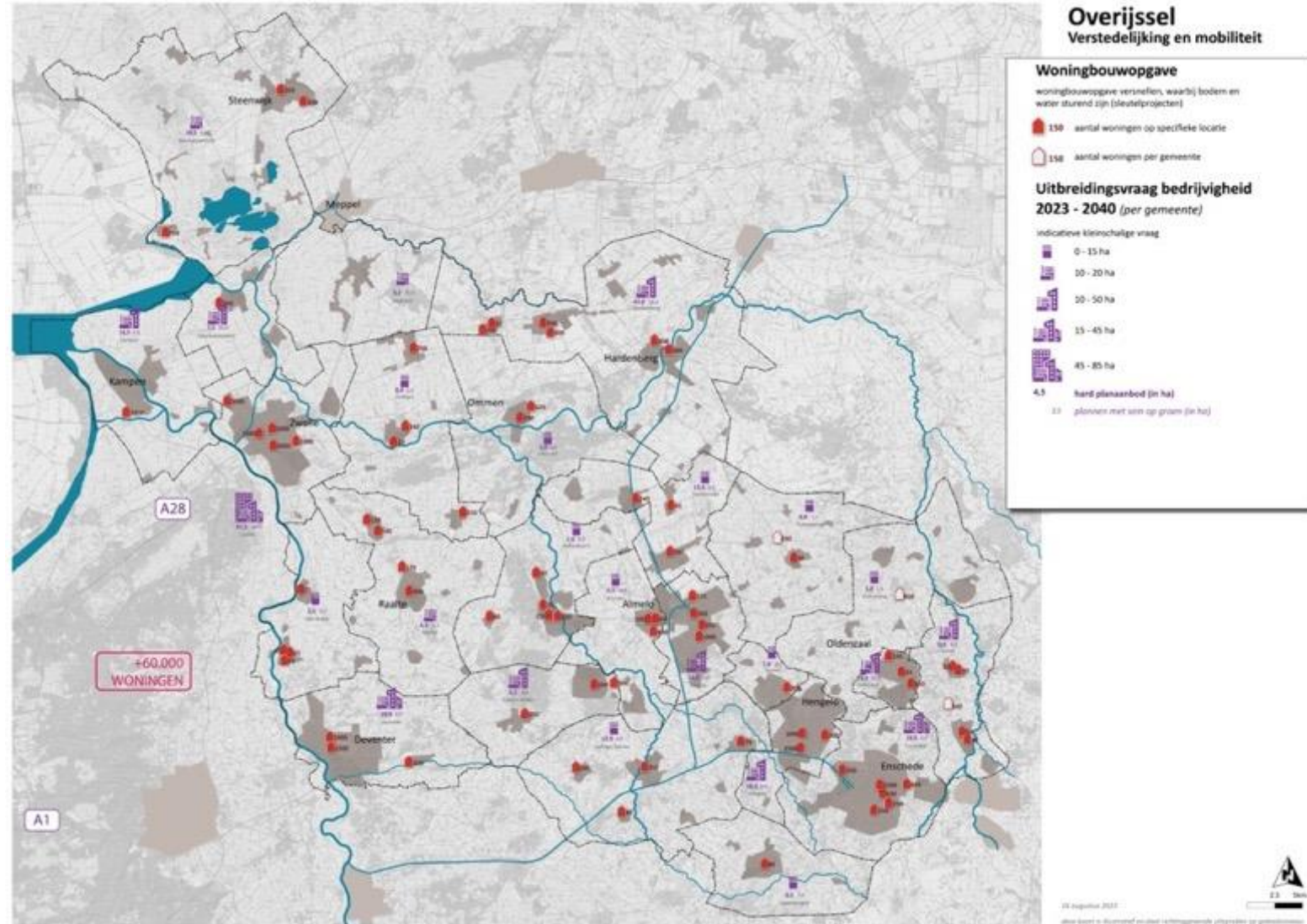
- > Opstellen energievisie
- > Aanhaken bij PEH





# Economie

- Bedrijventerreinprogrammering
- Kwaliteitsimpuls doorvoeren op bestaande terreinen
- Bij locatiekeuze voor nieuwe werklocaties leggen we een nadrukkelijke koppeling naar ruimtelijke principes
- Aandachtspunt is de relatie met stedelijke verdichting
- Aandachtspunt is de toenemende en deels onbekende ruimteclaim voor circulaire economie



## Aandachtspunten perspectief 2

- We (h)erkennen de opgave en ambitie uit het PEH. Provinciaal zouden we op onderdelen graag meeliften op Rijksstructuur uit PEH (o.a. H2-Backbone)
- We zien een toenemende ruimtedruk vanuit de opkomst van circulaire economie. Hierbij betrokken bedrijvigheid is vaak ruimte-intensief en valt ook vaak binnen relatie hoge milieucategorieën (4). Dit levert een mogelijk knelpunt op ten aanzien van principes rondom zuinig ruimtegebruik. We verkenning graag samen met het Rijk de toenemende ruimtevrage voor circulaire economie.
- We zien groot belang in onze netwerken als structurerende elementen voor de verstelijking in Oost NL. O.a. de corridors A1/A50/IJsselvalleilijn/Zwolle-Twente-Münster. We benoemen de onderlinge verbanden tussen onze drie Daily Urban Systems onze Gouden Driehoek. Goed functioneren hiervan is cruciaal. Het Stedelijk Netwerk Nederland is echter op sommige punten anders begrenst.
- Er zijn grote knelpunten in de provincie ten aanzien van goederenvervoer. Deze heeft grote invloed op de verstedelijkingsambities van Rijk en regio (perspectief 3) Binnen onze provincie gaat het o.a. over vervoer over spoor door stedelijk gebied (Deventer – Twente) en weg (A1/A35). Deze opgave strekt zich echter ruimschoots ook buiten onze provincie en vraagt een landelijke aanpak.



# Perspectief 3 – Leefbare Steden en Regio's





# Perspectief 3 – Leefbare steden en regio's

---

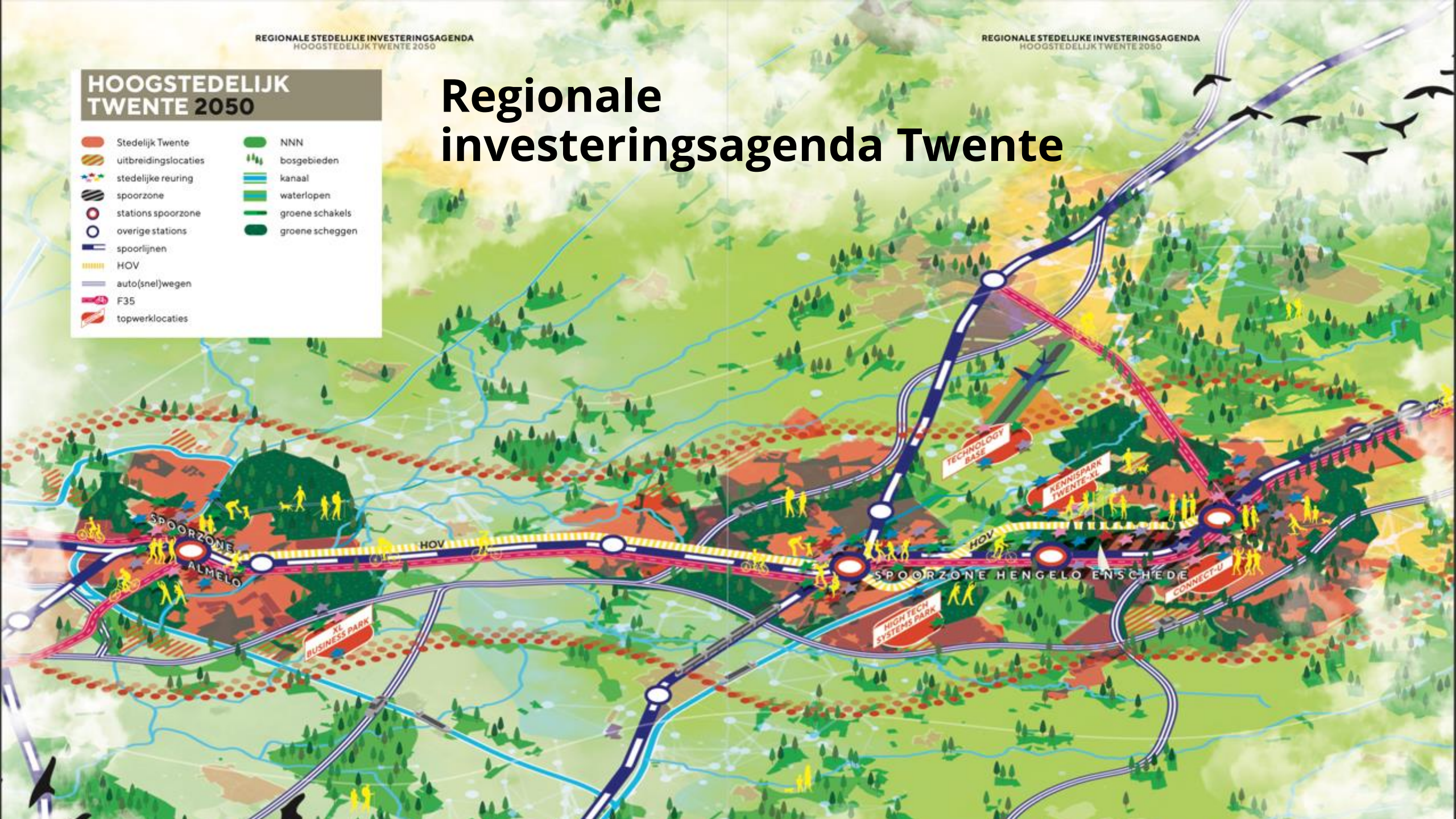
- We zien een steeds hechtere koppeling van planning van verstedelijking met mobiliteit en economie
- We hechten veel belang aan de onderlinge verbindingen tussen de drie systemen. De gouden driehoek.
- De verdichtingsopgave in de steden is een stevige opgave.
- Er is een duidelijke relatie met kennisontwikkeling via o.a. campussen en de relatie met de Universiteit Twente.
- Ambitie om snel, samen met partners, de juiste woningen te bouwen. Vraagt goede afweging, met perspectief op lange termijn.
- In de steden komen veel programma's samen. Dat is in alle drie de DUS-regio's het geval!



## HOOGSTEDELIJK TWENTE 2050

- |                                                                                                        |                                                                                                   |
|--------------------------------------------------------------------------------------------------------|---------------------------------------------------------------------------------------------------|
|  Stedelijk Twente     |  NNN             |
|  uitbreidingslocaties |  bosgebieden     |
|  stedelijke reuring   |  kanaal          |
|  spoorzone            |  waterlopen      |
|  stations spoorzone   |  groene schakels |
|  overige stations     |  groene scheggen |
|  spoorlijnen          |                                                                                                   |
|  HOV                  |                                                                                                   |
|  auto(snel)wegen      |                                                                                                   |
|  F35                  |                                                                                                   |
|  topwerklocaties      |                                                                                                   |

# Regionale investeringsagenda Twente

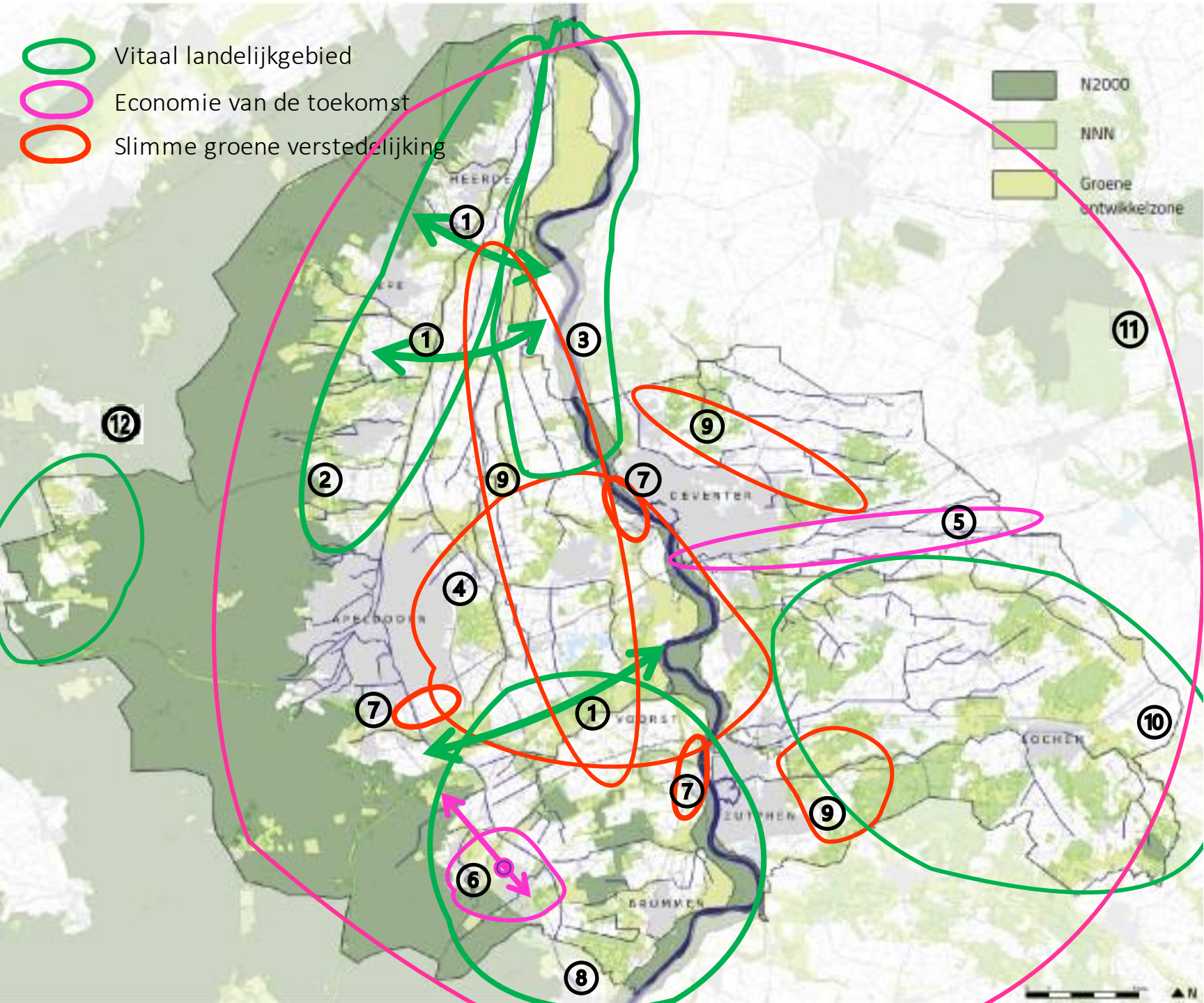




# Verstedelijkingsstrategie Regio Zwolle





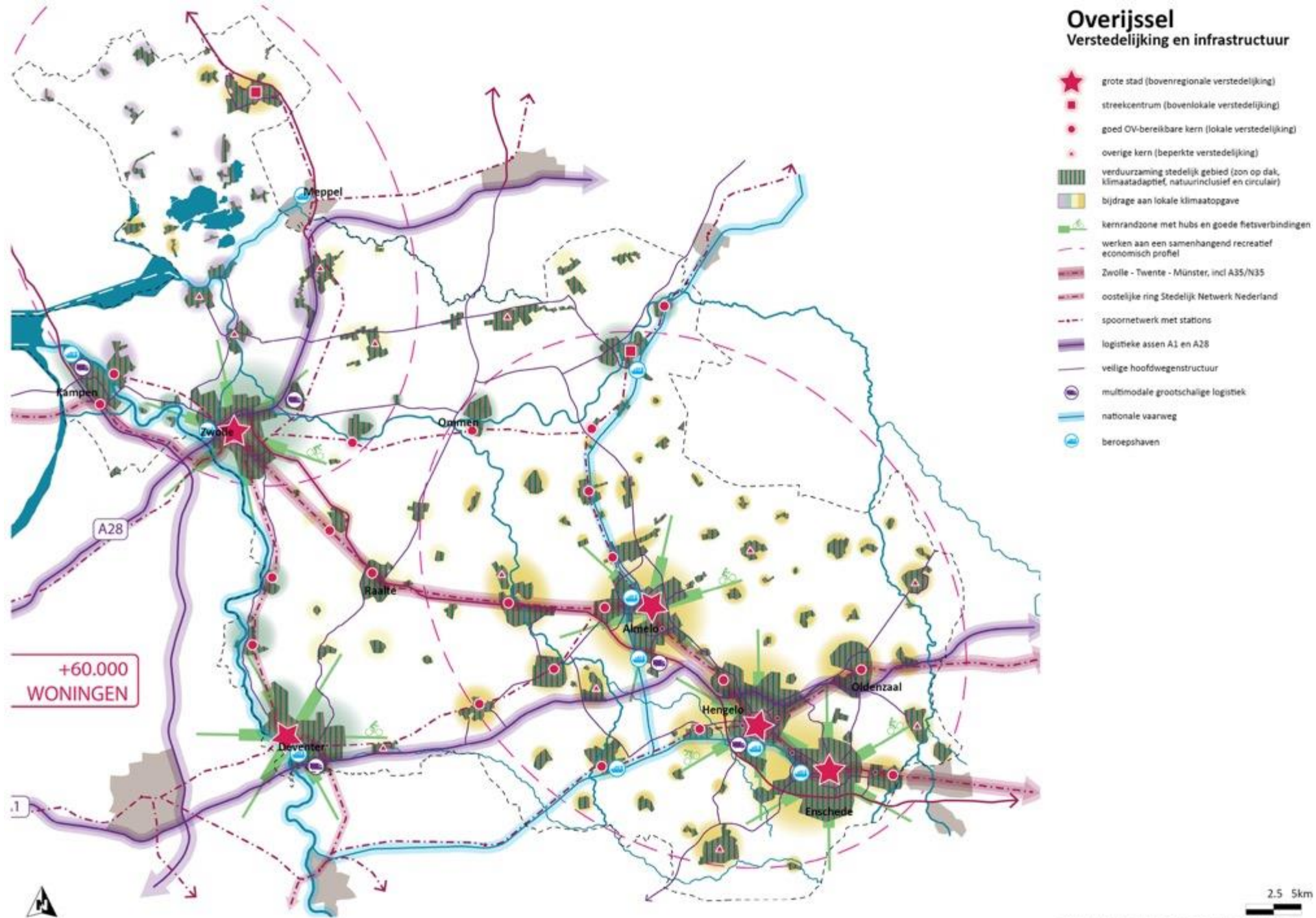


# Ruimtelijk Regioverhaal Stedendriehoek



Gouden driehoek

Maar ook drie  
DUS-gebieden met  
meer dan alleen  
steden



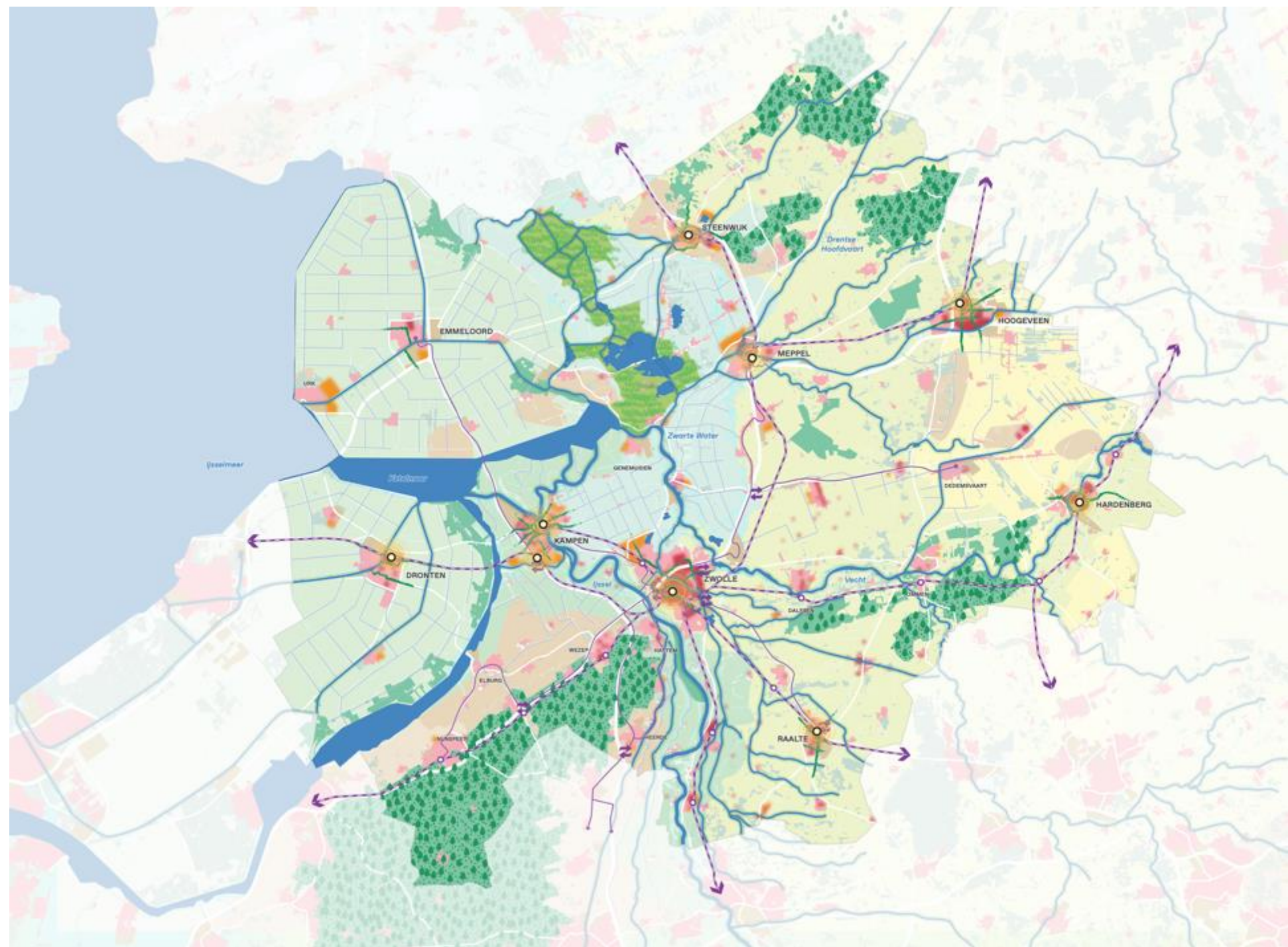
# Aandachtspunten perspectief 3

- De verdichtingsopgave waar steden voor staan, verknoopt veel (Rijks-)opgaven en doelen. Zowel ten aanzien van wonen, werken, vergroening, mobiliteit, klimaat en economie. We verknopen deze graag omdat dat bruisende en levendige steden oplevert. Stedenbouw is meer dan het toevoegen van woningen en zorgen voor mobiliteit. Procesmatig, juridisch, inhoudelijk en financieel is dit grote uitdaging, waar in de stedelijke regio's Rijk en regio elkaar kunnen helpen. Verknopen van doelen, kaders en middelen is echter cruciaal. Wellicht een nieuw ISV?
- Groenopgave in de stad is cruciaal voor leefbaarheid, gezondheid en brede welvaart. Belangrijke relatie met bovenstaand aandachtspunt
- Naast de Regio Zwolle hebben ook de DUS-regio Twente en DUS-regio Stedendriehoek grote opgaven, waar Rijksbelangen bij gemoeid zijn
- Drinkwaterbeschikbaarheid in Twente is een groeiend aandachtspunt. Oplossingen vragen een aanpak op bovenprovinciaal niveau.
- Optimaal functionerende gouden driehoek als belangrijke verbinder tussen de DUS'en en aantakking op Stedelijk netwerk Nederland en internationaal is van belang.
- De mobiliteitstransitie in steden vraagt soms ook nog politiek lef, maar ook verbetering in OV
- Werklocaties kunnen onder druk komen te staan door woningbouwambitie
- Aanpak goederenvervoer door en om stedelijk gebied is cruciale sleutel tot verstedelijking.



# NOVEX- gebied Regio Zwolle

22 gemeenten  
4 provincies  
4 waterschappen



De verstedelijkingsstrategie "Warme Harten in een Klimaatadaptieve Delta" is afgerond en onderschreven door alle besturen in de regio.

De verstedelijkingsstrategie vormt het hart van het ontwikkelperspectief voor het NOVEX-gebied dat door het gebied nu wordt vormgegeven. De strategie wordt nog aangevuld met lessen uit de Ruimtelijk Economische Bouwsteen (najaar '23)

De Regio kijkt graag vooruit naar uitvoering en de RIA. Hiervoor zijn vijf uitvoeringsprogramma's van de Verstedelijkingsstrategie de voedingsbodem.

De uitgangspunten van de strategie zijn in lijn met het Ruimtelijk voorstel.





**1** **Warme Harten in een Klimaatadaptieve Delta is zuinig omgaan met de ruimte**  
De regio kent een groot grondgebied met compacte (Hanze)steden en veel ruimte voor het landschap. Dat is haar kracht en daar moeten we zuinig mee omgaan. Deze ruimte maakt de kwaliteit van de regio en willen we niet onnodig onder druk zetten. Gebieden met hoge natuur- of landschappelijke waarde blijven vrij van uitbreiding van verstedelijking, infrastructuur en grootschalige economie (bijv. logistiek). Verstedelijking draagt bij aan de biodiversiteitsdoelstellingen, ook binnenstedelijk. Daarom kijken we eerst naar een verantwoorde en gezonde wijze van ontwikkeling binnen het bestaande bebouwde gebied en kijken naar mogelijkheden van versterking van het waardevolle landschap. Door te investeren in de kwaliteit van de steden en dorpen houden we ze vitaal en klimaatbestendig.

**2** **In een Klimaatadaptieve Delta pakken we opgaven aan bij de bron**  
Decennialang zijn we uitgegaan van de technische maakbaarheid van deze natuurlijke systemen. Meer en meer komen we tot inzicht dat dit niet altijd het geval is. We willen inzetten op maatregelen die duurzaam de wateropgave verlichten, passend bij het natuurlijke bodem- en watersysteem. Nieuwe verstedelijking mag niet leiden tot een grotere klimaat- en wateropgave, maar moet juist leiden tot een verkleining daarvan. Niet alleen in het ontwikkelgebied zelf, maar ook voor de omgeving. Daarbij hebben natuurlijke oplossingen de voorkeur boven technische oplossingen omdat ze zich ook beter laten combineren met andere opgaven zoals onze gezondheid, de biodiversiteit en een aantrekkelijke leefomgeving. We hanteren deze aanpak ook voor het mobiliteitssysteem: we pakken mobiliteitsopgaven aan bij de bron door met slimme verstedelingskeuzes een betere balans tussen wonen en werken op fietsafstand te maken.

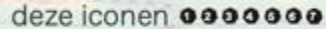
**3** **In Warme Harten helpt het nieuwe het bestaande met transitieopgaven**  
De ambities op het gebied van woningbouw zijn groot. Er zijn veel woningen nodig, maar de nieuwbouw blijft altijd maar een klein gedeelte van de totale voorraad. In al bestaande huizen wonen ook mensen die te maken (kunnen) krijgen met opgaven zoals de energietransitie, klimaatadaptatie, vergroenings- en biodiversiteitsopgaven en met mobiliteitsarmoede. We willen dat wat we nieuw toevoegen in de regio het bestaande versterkt: bestaande wijken en kernen met hun opgaven kunnen geholpen worden door middel van nieuwbouw. Dit noemen we ook wel 'buiten het bouwhek' denken, waarmee we bedoelen dat hetgeen dat gebouwd wordt niet alleen zelf van goede kwaliteit moet zijn, maar ook als hefboom voor noodzakelijke transitie in de omgeving moet dienen.

**4** **Warme Harten bieden een passend woningaanbod voor iedereen**  
Iedere ontwikkeling maakt het woningaanbod diverser. Nu bestaat dat uit veel op elkaar lijkende, grote eengezinswoningen. Dit past niet zo goed met de demografische trends. Dit betekent met name dat we goed kijken naar welke woningen er al zijn, wie erin wonen en hoe we de (toekomstige) vraag goed kunnen bedienen. Algemeen geldt dat nieuwe ontwikkelingen aanvullend moeten zijn op het bestaande qua typologie, rekening houdend met demografische trends, zodat het totale aanbod diverser en veerkrachtiger wordt.

**5** **In Warme Harten geven we voorrang aan voetganger, fietser en OV**  
Iedere ontwikkeling draagt bij aan de mobiliteitstransitie door in te zetten op een andere manier van verplaatsen: meer lopen, fietsen en OV-gebruik. We kiezen voor ruimte-efficiënte vervoerswijzen. Dat betekent inzet op een regionale mobiliteitstransitie in combinatie met verdichten in de kernen, rond OV-knoppen en het mengen van wonen en werken waardoor inwoners minder (ver) hoeven te reizen: multimodale plekken maken waar een alternatief voor de auto voor handen is. Met dit principe maken we mobiliteit voor iedereen toegankelijker duurzamer en gezonder.

**6** **Elk Warm Hart speelt een rol in het vergroten van regionaal economisch elan**  
Iedere ontwikkeling kan bijdragen aan het versterken van economische samenhang van de regio als geheel. We zetten in op een stedelijke economie in Zwolle, de enige kern in de regio waar een schaalessprong in stedelijkheid mogelijk zou zijn (met bijbehorende lokale agglomeratiekracht, stedelijke economie en functiemix) en op specialisatie in subregio's voortbouwend op de lokale cultuur en historie. We beschermen en ontwikkelen diverse milieus zodat alle typen bedrijvigheid op de juiste plek komen en stimuleren uitwisseling van kennis en kunde. Bijvoorbeeld in binnensteden en stationsgebieden kunnen 'interactiemilieus' tot stand komen door concentratie en clustering van mensen en bedrijvigheid.

**7** **In een Klimaatadaptieve Delta bouwen we gebiedsspecifiek**  
Omdat identiteit in grote mate bepalend is voor leefbaarheid en sociale samenhang, omarmen we in dit principe de gebiedsspecifieke unieke eigenschappen van onze diverse regio. De ondergrond en het watersysteem zijn bepalend voor waar en hoe we bouwen om ook op lange termijn bij klimaatverandering een florerende regio te kunnen zijn. Iedere ontwikkeling heeft oog voor de door de landschappelijke ondergrond, natuur, cultuurhistorie en bouwcultuur gevormde karakteristieken en identiteit van de plek en behoudt of versterkt deze. Daar zetten we vol op in en bouwen zo aan een afwisselende regio. De gebiedsbiografie Regio Zwolle concretiseert de cultuurhistorische subregio's en helpt de eigenschappen in te zetten bij gebiedsspecifiek bouwen (wordt i.s.m Rijk (BZK/OCW) en regio opgesteld).

In hoofdstuk 3 worden deze iconen  gebruikt om aan te geven waar welk van de zeven ontwikkelingsprincipes toegepast worden.

## De 7 ontwikkelprincipes samen vormen de Warmehartenstrategie





# Uitvoering verstedelijkingsstrategie

*Deze vormt de aanzet voor de Regionale Investeringsagenda*

- Systeemprogramma Regionale Mobiliteitstransitie
- Systeemprogramma Sponsstrategie
- Programma Karakteristieke Stationsomgevingen
- Programma Stedelijk Zwolle
- Programma Gezonde Buurten/vitale kernen
- Uitwerking Ruimtelijk Economische Bouwsteen

